

يحتوي الملف على بعض صور نماذج لتحليل إحصائي لدراسات وبحوث لطالبات
بكالوريوس وماجستير ودكتوراه وضع في الملف بعض المقتطفات حفظاً لحقوق
أصحابها ...



التحليل الإحصائي لعينة الدراسة لوالدات الأطفال

العينة:

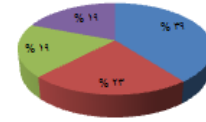
عند العينة الكلي ٥٠٨ أم ، مقسمة على المناطق التالية والذات أطفال مدارس شمال جدة ٢٠١ أم و والذات أطفال مدارس وسط جدة ١١٥ أم و والذات أطفال مدارس جنوب شرق جدة ٩٥ أم و والذات أطفال مدارس جنوب غرب جدة ٩٧ أم .

وصف العينة :

المنطقة	التكرار	النسبة
مدارس شمال جدة	٢٠١	% ٣٩
بجاريين وسط جدة	١١٥	% ٢٣
بجاريين جنوب شرق	٩٥	% ١٩
بجاريين جنوب غرب	٩٧	% ١٩
الإجمالي	٥٠٨	% ١٠٠

تقسيم العينة

مدارس جنوب غرب ■ مدارس جنوب شرق ■ مدارس وسط جدة ■ مدارس شمال جدة



من خلال الجدول السابق والرسم البياني يمكن توضيح تقسيم العينة وفقاً لمناطق مدينة جدة والعينة التي تشمل أمهات أطفال مرحلة رياض الأطفال.

صدق أداة الدراسة وثباتها:

قامت الباحثة بالتأكد من صدق أداة الدراسة من خلال:

١- صدق الاتساق الداخلي:

بعد التأكد من الصدق الظاهري لأداة الدراسة قامت الباحثة بتطبيقها ميدانياً وعلى بيانات مجتمع الدراسة قامت الباحثة بحساب معامل الارتباط (بيرون) لمعرفة الصدق الداخلي لثباته حيث تم حساب معامل الارتباط (بيرون) بين درجة كل عبارة من عبارات الاستبانة بالدرجة الكلية المحور الذي تنتمي إليه العبارة ويتضح ذلك من خلال الجداول التالية والتي توضح ارتباط المحور مع عباراته

أ- الصدق عن المحور المعرفي:

جدول (١) قياس صدق المحور المعرفي.

رقم العبارة	معامل الارتباط	رقم العبارة	معامل الارتباط
١	٠,٢٢٩	٨	٠,٢٧٠
٢	٠,٢٤٢	٩	٠,١٣٧
٣	٠,١٣٥	١٠	٠,٢٢٠
٤	٠,٠٨٠	١١	٠,٤٧٧
٥	٠,٠١٩	١٢	٠,١٩٥
٦	- ٠,٠٢٦	١٣	٠,٠٧٨
٧	- ٠,٢٢٣	١٤	٠,٠٩١

* عند مستوى الدلالة ٠,٠٥

يتضح من الجدول رقم (١) أن قيم معاملات الارتباط للقرات المحور (المعرفي) الذي تنتمي إليه الفقرة تتراوح ما بين (٠,٠١٩) و (٠,٤٧٧) مما يعني وجود درجة من الاتساق الداخلي وارتباط المحور بعبارته بما يعكس درجة عالية من الصدق للقرات المحور . والإشارة الموجبة إلى السالبة دلالة على إتجاه العلاقة فقط

ب- الصدق عن المحور الوجداني:

جدول (٢) قياس صدق المحور الوجداني.

رقم العبارة	معامل الارتباط	رقم العبارة	معامل الارتباط
١	- ٠,٠٧٩	٦	٠,٢٢٦
٢	٠,٠٨٠	٧	٠,٢٣٨
٣	٠,١٥٧	٨	٠,١٢٤
٤	- ٠,١٣٤	٩	٠,٠٠١
٥	٠,٠٩٩	١٠	٠,٠٢٨

* عند مستوى الدلالة ٠,٠٥

يتضح من الجدول رقم (٢) أن قيم معاملات الارتباط للقرات المحور (الوجداني) الذي تنتمي إليه الفقرة تتراوح ما بين (٠,١٣٤) و (٠,٢٣٨) مما يعني وجود درجة من الاتساق الداخلي وارتباط المحور بعبارته بما يعكس درجة عالية من الصدق للقرات المقياس. والإشارة الموجبة إلى السالبة دلالة على إتجاه العلاقة فقط

ج- الصدق عن المحور السلوكي:

جدول (٣) قياس صدق المحور السلوكي.

رقم العبارة	معامل الارتباط	رقم العبارة	معامل الارتباط
١	٠,٤٢٠	٧	- ٠,٠١١
٢	٠,٢٩١	٨	- ٠,٠٠٤
٣	٠,٢٢٣	٩	٠,٠١٦
٤	٠,١٥٠	١٠	٠,٤٢١
٥	٠,٢٢٤	١١	٠,٤٤٩
٦	٠,٠٢٩	١٢	٠,٠٨٩

* عند مستوى الدلالة ٠,٠٥

يتضح من الجدول رقم (٣) أن قيم معاملات الارتباط للقرات المحور (السلوكي) الذي تنتمي إليه الفقرة تتراوح ما بين (٠,٤٤٩) و (٠,٠١١) مما يعني وجود درجة من الاتساق الداخلي وارتباط المحور بعبارته بما يعكس درجة عالية من الصدق للقرات المقياس. والإشارة الموجبة إلى السالبة دلالة على إتجاه العلاقة فقط

ثبات أداة الدراسة:

لقياس مدى ثبات أداة الدراسة (الإستبانة) استخدمت الباحثة (معادلة ألفا كرونباخ) للتأكد من ثبات أداة الدراسة، وكانت النتيجة ٠,٨٣٩ مما يعكس ثبات عالي جداً من الدراسة وجودة وصحة ما صنعت لأجله أي إن نسبة الثبات ٨٣,٩% وهي نسبة عالية ويمكن تفسير ذلك وفقاً للجدول التالي:

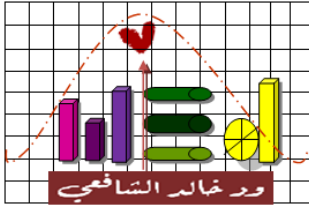
معايير الفراسة	معامل ألفا كرونباخ
المحور الأول : المحور المعرفي	٠,٦٦٢
المحور الثاني : المحور الوجداني	٠,٦٢٩
المحور الثالث : المحور السلوكي	٠,٦٥٤
معامل جميع المحاور	٠,٨٣٩

أساليب المعالجة الإحصائية:

لتحقيق أهداف الدراسة وتحليل البيانات التي تم جمعها، فقد تم استخدام الحيد من الأساليب الإحصائية المناسبة باستخدام الحزم الإحصائية Statistical Package For Social Sciences والتي يرمز لها اختصاراً بالرمز (SPSS).

استخدام لقياس الاتجاهات العلمية والتأثير ويحسب عن مدى الاختلاف للمتوسط الحسابي كما يأتي:

نماذج تحليل إحصائي..



٠٠١١٣	٦
٠٠٤١٧	٧
٠٠٢٢٧	٨
٠٠٣٨٣	٩
٠٠٠٨٥ -	١٠

عدد سنوات الدراسة ٠٠٠٥

يوضح من الجدول رقم (٢) أن قيم معاملات الارتباط بين درجة الفقرة والدرجة الكلية للمحور الأول (أي مدى تعرض معلّمتك لموضوعات تتعلق بتعزيز ثقافة الأمر بالمعروف والنهي عن المنكر أثناء قيامها بعملية التدريس والأنشطة للتصاحبة لها) الذي تنتمي إليه الفقرة تتراوح ما بين (٠.٠٠٨٥ -) و(٠.١) ، مما يعني وجود درجة عالية من الاتساق الداخلي وارتباط المحور بعبارته بما يعكس درجة عالية من الصدق لفرقتي المقاييس . والإشارة الموجبة في السالبة بالمعنى الإيجابي دلالة على صحة العنقطة فقط .

جدول (٣)

رقم العبارة	معامل الارتباط بالمحور
١	٠.٤٣٩
٢	٠.٢٣٨
٣	٠.٢٤٢
٤	٠.٢٠٢
٥	٠.٢٤١
٦	٠.٢٤٣

العينة:

عدد العينة ٦٢٨ العينة المستعملة ٢١

صدق أداة الدراسة وثباتها:

قامت الباحثة بالتأكد من صدق أداة الدراسة من خلال:

١- الصدق الظاهري:

لتعرف على مدى صدق أداة الدراسة في قياس ما وضعت لقياسه تم عرضها على عدد من المحكمين من أساتذة الجامعة، وفي ضوء آرائهم قامت الباحثة بإعداد أداة هذه الدراسة بصورتها النهائية.

٢- صدق الاتساق الداخلي:

بعد التأكد من الصدق الظاهري لأداة الدراسة قامت الباحثة بتطبيقها ميدانياً وعلى بيانات مجتمع الدراسة قامت الباحثة بحساب معامل الارتباط بيرسون لمعرفة الصدق الداخلي للاتساق حيث تم حساب معامل الارتباط بيرسون بين درجة كل عبارة من عبارات الاتساق بالدرجة الكلية للمحور الذي تنتمي إليه العبارة ويوضح ذلك من خلال الجداول التالية والتي توضح ارتباط المحور مع عبارته

جدول (٢)

رقم العبارة	معامل الارتباط بالمحور
١	٠.٥٨٨
٢	٠.٢٣٨
٣	٠.٤١٦
٤	٠.٢١٦

٣. معامل ارتباط بيرسون لتحديد مدى الاتساق الداخلي لأداة الدراسة.

٤. معامل ثبات (ألفا كرونباخ) لتحديد معامل الثبات لأداة الدراسة.

نتائج الدراسة:

أولاً: وصف العينة

يتناول خصائص عينة الدراسة الميدانية والإجابة على تساؤلات الدراسة واختبار الفروض، على النحو التالي:

التالي:

جدول (١١)

١- التخصيص:

التخصص	النسبة	النسبة
إبي	٢٠.٥	٣٧.٦%
طبي	٣٢.١	٥١.١%
ادارة	١٠.٢	١٦.٣%
غير محدد	٦٢.٨	١٠٠%

من خلال جدول (١١):

يتضح ان أعلى تخصص طبي يتكرر ٣٢.١ ونسبة ٥١.١% ومن ثم ٢٠.٥ ونسبة ٣٧.٦% ولها الترتيب ثم تخصص الادارة ١٠.٢ ونسبة ١٦.٣%

النسبة المئوية	المتوسط الحسابي
من ١ إلى ١.٧٤	١.٧٤
من ١.٧٥ إلى ٢.٤٩	٢.٤٩
من ٢.٥٠ إلى ٣.٢٤	٣.٢٤
من ٣.٢٥ إلى ٤	٤

جدول (٩)

النسبة المئوية	المتوسط الحسابي
من ١ إلى ١.٧٤	١.٧٤
من ١.٧٥ إلى ٢.٤٩	٢.٤٩
من ٢.٥٠ إلى ٣.٢٤	٣.٢٤
من ٣.٢٥ إلى ٤	٤

جدول (١٠)

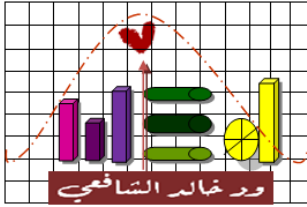
النسبة المئوية	المتوسط الحسابي
من ١ إلى ١.٧٤	١.٧٤
من ١.٧٥ إلى ٢.٤٩	٢.٤٩
من ٢.٥٠ إلى ٣.٢٤	٣.٢٤
من ٣.٢٥ إلى ٤	٤

حيث تم حساب التكرارات والنسب المئوية للتعرف على الخصائص الشخصية والوظيفية لمفردات عينة الدراسة وتحديد استجابات مفرداتها تجاه عبارات المحاور الرئيسة التي تضمنتها أداة الدراسة.

وبعد ذلك تم حساب المقاييس الإحصائية التالية:

١- التكرار البسيطة والنسب المئوية

٢- المتوسط الحسابي (Mean) وذلك لمعرفة مدى ارتفاع أو انخفاض استجابات مفردات عينة الدراسة عن المحاور الرئيسة (متوسط متوسطات العبارات)، مع العلم بأنه يفيد في ترتيب المحاور حسب أعلى متوسط حسابي.



نتائج الدراسة:

أولاً: وصف العينة

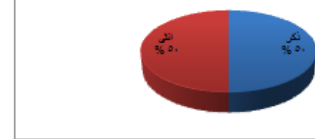
يتناول خصائص عينة الدراسة الميدانية والإيجابية على تساؤلات الدراسة واختبار الفروض، على النحو التالي:

جدول (٨) الجنس

الخصائص	التكرار	النسبة
ذكر	٣٤	%٥٠
أنثى	٣٤	%٥٠
المجموع	٦٨	%١٠٠

من خلال جدول (٨) يتضح أن العينة مستهدفة في البحث لتتسم بالتساوي بين الذكور والإناث بنسبة %٥٠ لكل منهما.

الجنس

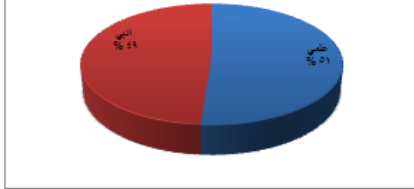


جدول (٩) التخصص

الخصائص	التكرار	النسبة
علمي	٢٨	%٤١,٦
إدراكي	٢٦	%٤٨,٩
المجموع	٦٤	%١٠٠

من خلال جدول (٩) يتضح أن عدد الطلاب والطالبات بتخصص علمي إيجابي بنسبة بسيطة %٤١,٦ من الإجمالي بنسبة %٤٨,٩.

التخصص

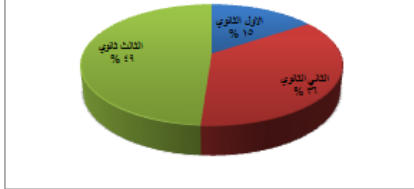


جدول (١٠) الصف الدراسي

الصف الدراسي	التكرار	النسبة
الأول الثانوي	١٠	%١٤,٦
الثاني الثانوي	٢١	%٣٥,٦
الثالث الثانوي	٢١	%٤٨,٩
المجموع	٦٤	%١٠٠

من خلال جدول (١٠) يتضح لصف الثالث ثانوي إيجابي معين على استمارة البحث وإيجابي نسبة في عينة الدراسة بنسبة %٤٨,٩ ويليهما طلاب الصف الثاني الثانوي بنسبة %٣٥,٦ ومن ثم طلاب الصف الأول الثانوي بـ %١٤,٦.

التكرار



جدول (١٧) وجود فروق ذات دلالة إحصائية بين متوسطي درجات جودة الحياة الإيجابية

البيد	المجموعات	المتوسط الحسابي	الانحراف المعياري	قيمة (ت)	متوسط التكرار	درجات الحرية	مستوى الدلالة
التفاعل الإيجابي	علمي	١,٥٨	٠,٦٢	٠,٣٧	٣	٣	٠,٠٣٦
	إدراكي	١,٧٢	٠,٧١				
إدراكية	علمي	١,٦٦	٠,٧١	١,١٣	٣	٣	٠,٠٣٧
	إدراكي	١,٦٩	٠,٦٥				
البيئية الاجتماعية	علمي	١,٥٨	٠,٦٥	١,٣١	٣	٣	٠,٠٤٨
	إدراكي	١,٨٥	٠,٧٣				
المقترنة	علمي	١,٥٩	٠,٦٥	١,٤٠	٣	٣	٠,٠٤٩
	إدراكي	١,٦٥	٠,٧٧				

لدى عينة الدراسة تبايناً لمؤشر التخصص وفقاً لإيجاد المقاييس.
* عند مستوى دلالة (٠,٠٥) ** عند مستوى دلالة (٠,٠١)

من خلال جدول (١٧) يمكن مقارنة كل بيد من إيجاد المقاييس ومقارنتها عند قيمة مستوى الدلالة لتحديد ماذا كانت الفروق بين المتوسطات ذات دلالة إحصائية وتوضح أنه لا توجد فروق في ذلك.

أنه يوجد فروق بين متوسط إراء الطلاب عن جودة الحياة الإيجابية وفقاً لتخصص الطلاب أي أنه يوجد اختلاف إذا كان تخصص الطلاب علمي أو إدراكي. أي إن وجود المعنوية عدم تساوي متوسطات المقاييس بين التخصصات وعند النظر في قيم اختبار (ت) جميعها تقع خارج منطقة القبول أي إن نرفض تساوي متوسط درجات العلمي والإدراكي على جودة الحياة الإيجابية وأن متوسط فروق العلمي أقل من الإدراكي أي إن الفروق جميعها تكون لصالح الإدراكي ويمكن مقارنتها من خلال الجدول نجد إن متوسط درجات الإدراكي في كل بيد أكبر من العلمي

مقياس جودة الحياة الإيجابية

جدول (١٦) وجود فروق ذات دلالة إحصائية بين متوسطي درجات جودة الحياة الإيجابية لدى عينة الدراسة تبايناً لمؤشر الجنس وفقاً لإيجاد.

البيد	المجموعات	المتوسط الحسابي	الانحراف المعياري	قيمة (ت)	متوسط التكرار	درجات الحرية	مستوى الدلالة
التفاعل الإيجابي	ذكر	١,٧٠	٠,٦٦	٣,٣٢	٣	٣	٠,٠٢٥
	أنثى	١,٥٧	٠,٦٦				
إدراكية	ذكر	١,٧٠	٠,٧٢	١,٦٩	٣	٣	٠,٠٤٧
	أنثى	١,٦٤	٠,٦٥				
البيئية الاجتماعية	ذكر	١,٥٦	٠,٦٨	٢,٣٦	٣	٣	٠,٠٤٦
	أنثى	١,٣٢	٠,٦٥				
المقترنة	ذكر	١,٧٠	٠,٧٦	١,٣٣	٣	٣	٠,٠٢١
	أنثى	١,٥٣	٠,٦٣				

من خلال جدول (١٦) يمكن مقارنة كل بيد من إيجاد المقاييس ومقارنتها عند قيمة مستوى الدلالة لتحديد ماذا كانت الفروق بين المتوسطات ذات دلالة إحصائية وتوضح أنه توجد فروق في ذلك.

أنه توجد فروق ذات دلالة إحصائية بين متوسط درجات الذكور والإناث على مقياس جودة الحياة الإيجابية. حيث إن قيمة مستوى الدلالة جميعها تحل معنوية وهي أقل من مستوى المعنوية (٠,٠٥) وعند (٠,٠١)

أي أنه يوجد فروق بين متوسط إراء الطلاب عن جودة الحياة الإيجابية وفقاً لجنس الطلاب أي أنه يوجد اختلاف إذا كان جنس الطلاب ذكر أو أنثى. أي إن وجود المعنوية عدم تساوي متوسطات المقاييس بين الذكور والإناث وعند النظر في قيم اختبار (ت) جميعها تقع خارج منطقة القبول أي إن نرفض تساوي متوسط درجات الذكور والإناث على مقياس جودة الحياة الإيجابية وأن متوسط فروق الذكور أكبر من الإناث أي إن الفروق جميعها تكون لصالح الذكور ويمكن مقارنتها من خلال الجدول نجد إن متوسط درجات الإناث في كل بيد أقل من الذكور.

نماذج تحليل إحصائي..



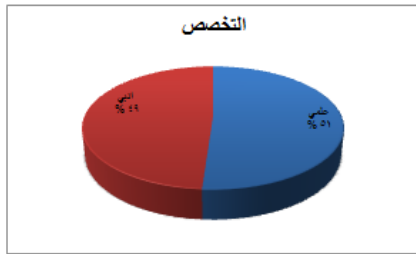
من خلال جدول (١١) يتضح إن العينة المستهدفة في البحث تقدم بالتساوي بين الذكور والإناث بنسبة ٥٠% لكل منهما.



جدول (١٢) التخصص

التخصص	الذكور	الإناث
علمي	٤٦	٥٠,١%
إجتماعي	٤٤	٤٨,٩%
الإجمالي	٩٠	١٠٠%

من خلال جدول (١٣) يتضح إن عدد الطلاب والطالبات بتخصص علمي بنسبة بسيطة ٥٠,١% عن الإناث بنسبة ٤٨,٩%.



أساليب المعالجة الإحصائية:

لتحقيق أهداف الدراسة وتحليل البيانات التي تم جمعها، فقد تم استخدام العديد من الأساليب الإحصائية المناسبة باستخدام الحزم الإحصائية للعلوم الاجتماعية Statistical Package For Social Sciences والتي يرمز لها اختصاراً بالرمز (SPSS).

استخدام تحليل الارتباط واختبارات الفروق لتحقيق أهداف الدراسة:-

الكشف عن وجود علاقة ارتباطية بين جودة الحياة الإيجابية والاغتراب النفسي والإيثار الفكري لطلاب وطالبات الثانوية.

ويتفق من هذا الهدف عدة أهداف فرعية:

- ١- وجود فروق ذات دلالة إحصائية بين متوسطي درجات جودة الحياة الإيجابية لدى عينة الدراسة تبعاً لمتغيري الجنس والتخصص.
- ٢- وجود فروق ذات دلالة إحصائية بين متوسطي درجات الاغتراب النفسي لدى عينة الدراسة تبعاً لمتغيري الجنس والتخصص.
- ٣- وجود فروق ذات دلالة إحصائية بين متوسطي درجات الإيثار الفكري لدى عينة الدراسة تبعاً لمتغيري الجنس والتخصص.

ويعد ذلك تم حساب المقاييس الإحصائية التالية:

١. معامل ارتباط بيرسون لتحديد مدى الاتساق الداخلي لإداة الدراسة.
٢. معامل تبارك (كفا كرونباخ) لتحديد معامل الثبات لأداة الدراسة.

نتائج الدراسة:

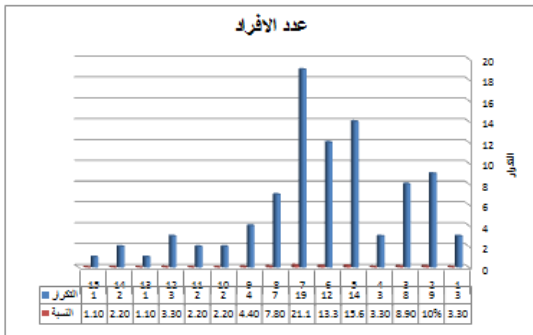
أولاً: وصف العينة

يتناول خصائص عينة الدراسة الميدانية والإجابة على تساؤلات الدراسة واختبار الفروض، على النحو التالي:

جدول (١١) الجنس

الجنس	الذكور	الإناث
تكرار	٤٥	٤٥
النسبة	٥٠%	٥٠%
الإجمالي	٩٠	١٠٠%

من خلال جدول (١٤) يتضح إن إناث عدد إقرار إيجابية الطلبة هو ٧ بنسبة ٦٢,١% ومن ثم عدد ٥ بنسبة ١٥,٦% وبنسبة ٦ بنسبة ١٣,٣% كإناث وإقراراً لغيره، وعدد ١٥ فرد بنسبة ١٦,١% كإناث عدد إقراراً لغيره.



جدول (١٥) مصدر دخل الإجابة

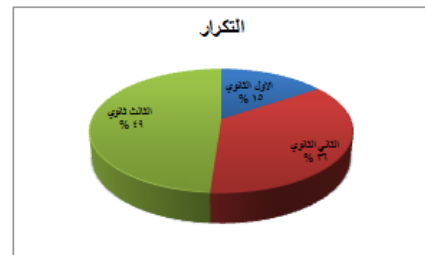
مصدر الدخل	الذكور	الإناث
راتب شهري	٨٠	٨٨,٩%
معاش شهري	٢	٢,٢%
إيجار عقارات	٧	٧,٨%
مبيعات خارجية	١	١,١%
الإجمالي	٩٠	١٠٠%

من خلال جدول (١٥) يتضح إن مصدر الدخل راتب شهري في عينة الدراسة هو الإناث مصدر دخل بنسبة عالية ٨٨,٩% أي إنها تغلب على عينة الدراسة المستهدفة ومن ثم تتوزع باقي مصادر الدخل بنسبة بسيطة قليلة إناث مصدر دخل إيجار العقارات بنسبة ٧,٨% ومن ثم معاش شهري بنسبة ٢,٢% والبقية بنسبة قليلة مساعدات خارجية ١,١%.

جدول (١٣) الصف الدراسي

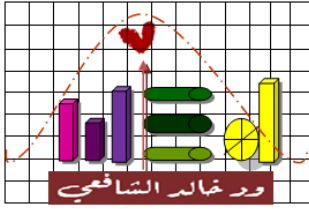
الصف الدراسي	الذكور	الإناث
الأول الثانوي	١٤	١٥,٦%
الثاني الثانوي	٣٢	٣٥,٦%
الثالث الثانوي	٤٤	٤٨,٩%
الإجمالي	٩٠	١٠٠%

من خلال جدول (١٣) يتضح وصف الصف الثالث ثانوي إناث مجيبين على أسئلة البحث وإيثار نسبة في عينة الدراسة بنسبة ٤٨,٩% وبنسبة طلاب الصف الثاني الثانوي بنسبة ٣٥,٦% ومن ثم طلاب الصف الأول الثانوي بنسبة ١٥,٦%.



جدول (١٤) عدد إقرار الإجابة

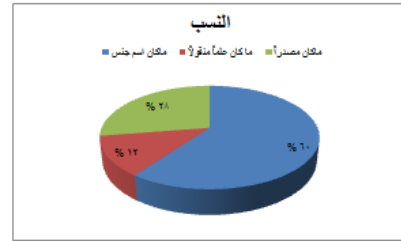
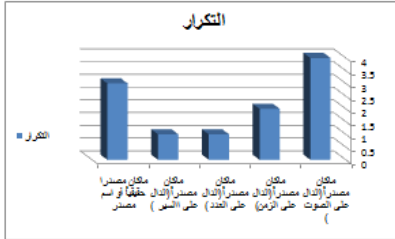
عدد الإقرار	الذكور	الإناث
١	٣	٣,٣%
٢	٩	١٠%
٣	٨	٨,٩%
٤	٣	٣,٣%
٥	١٤	١٥,٦%
٦	١٢	١٣,٣%
٧	١٩	٢١,١%
٨	٧	٧,٨%
٩	٤	٤,٤%
١٠	٢	٢,٢%
١١	٢	٢,٢%
١٢	٣	٣,٣%
١٣	١	١,١%
١٤	٢	٢,٢%



وهذا تصنيف مقصود لدلالة صيغة " فَعِلٌ " للدلالة الاسمية؛ إما كان مصدراً فلا على حدا :

أ- العاللة على الاسمية لمكان مصدراً:

النسبة	التكرار	التصنيف
37%	4	مكان مصدراً (الدال على الصوت)
18%	4	مكان مصدراً (الدال على الزمن)
9%	1	مكان مصدراً (الدال على العدد)
9%	1	مكان مصدراً (الدال على النسب)
27%	3	مكان مصدراً حقيقياً أو اسم مصدر
100%	11	المجموع



نلاحظ من خلال الجدول الإحصائي والرسم البياني إن عند تصنيف الدالة على الاسمية لصيغة " فَعِلٌ " انتصح أن أعلاها أي الأكثر شيوعاً مكان اسم جنس بمواقع 24 ونسبة 60% ويليهما مكان مصدراً بمواقع 11 ونسبة 28% وأخراها والأقل شيوعاً مكان ظناً متوقلاً بمواقع 9 ونسبة 12% .

• الفرق بين المدارس شمال جدة:

المستوى	درجات الحرية	قيمة (ت)	الاحتراف العيوي	البيروبي الحصري	البيروبي
0.01	3	9.98	0.008	0.013	0.013
0.018	3	3.60	0.008	0.013	0.013
0.001	3	4.25	0.008	0.013	0.013

* عند مستوى دلالة (0.05)

من خلال الجدول

يمكن مقارنة كل بعد من إيجاب المقاييس ومقارنتها عند قيمة مستوى الدلالة لتحديد ماذا كانت الفرق بين المتوسطات ذات دلالة إحصائية وتصح انه توجد فرق في ذلك .
انه توجد فرق ذات دلالة إحصائية بين متوسط درجات الإبهات والودات على محاور الدراسة . حيث إن قيمة مستوى الدلالة جميعها تعطي معنوية وهي أقل من مستوى المعنوية (0.05)
أي انه يوجد فرق بين متوسط الإراء عن المحاور الثلاثة وفقاً لنوع الإبهات (إبهات إر معلمات) أي انه يوجد اختلاف .

أي إن وجود المعنوية عدم تساوي متوسطات المقاييس بين الإبهات والمعلمات وعند النظر في قيم اختبار (ت) جميعها تقع خارج منطقة القبول أي إن نرفض تساوي متوسط درجات الإبهات والمعلمات على محاور الدراسة وإن متوسط فرق الإبهات أكبر من المعلمات أي إن الفرق جميعها تكون لصالح الإبهات ويمكن مقارنتها من خلال الجدول نجد إن متوسط درجات المعلمات في كل بعد أقل من الإبهات .

• وجود فرق ذات دلالة إحصائية بين درجة وعي الأمهات و معلمات رياض الأطفال

جدول

المستوى	درجات الحرية	قيمة (ت)	الاحتراف العيوي	البيروبي الحصري	البيروبي
0.006	3	10.4	0.007	0.010	0.010
0.012	3	5.44	0.007	0.010	0.010
0.010	3	6.10	0.007	0.010	0.010

* عند مستوى دلالة (0.05)

من خلال الجدول

يمكن مقارنة كل بعد من إيجاب المقاييس ومقارنتها عند قيمة مستوى الدلالة لتحديد ماذا كانت الفرق بين المتوسطات ذات دلالة إحصائية وتصح انه توجد فرق في ذلك .
انه توجد فرق ذات دلالة إحصائية بين متوسط درجات الإبهات والودات على محاور الدراسة . حيث إن قيمة مستوى الدلالة جميعها تعطي معنوية وهي أقل من مستوى المعنوية (0.05)
أي انه يوجد فرق بين متوسط الإراء عن المحاور الثلاثة وفقاً لنوع الإبهات (إبهات إر معلمات) أي انه يوجد اختلاف .

أي إن وجود المعنوية عدم تساوي متوسطات المقاييس بين الإبهات والمعلمات وعند النظر في قيم اختبار (ت) جميعها تقع خارج منطقة القبول أي إن نرفض تساوي متوسط درجات الإبهات والمعلمات على محاور الدراسة وإن متوسط فرق المعلمات أكبر من الإبهات أي إن الفرق جميعها تكون لصالح المعلمات ويمكن مقارنتها من خلال الجدول نجد إن متوسط درجات الإبهات في كل بعد أقل من المعلمات .

نماذج تحليل إحصائي..



يُبيِّن من الجدول رقم (١) أن قيم معاملات الارتباط بين درجة الفترة والدرجة الكلية للمحور الأول (قياس التتمُّر المدرسي) الذي تنتمي إليه الفترة تتراوح ما بين (٠.٨٢٧) و (٠.٢٧٩-)، مما يعني وجود درجة عالية من الاتساق الداخلي وارتباط المحور بعباراته بما يمكن درجة عالية من الصدق لقياسات المقاييس . والإشارة الموجبة أو السالبة ما هي إلا دلالة على اتجاه العلاقة فقط الصدق عن مقياس الإيثار النفسي:

جدول (٢) قياس صدق مقياس الإيثار النفسي لكل عبارة ..

البيد	رقم العبارة	معاملات الارتباط	البيد	رقم العبارة	معاملات الارتباط	البيد	رقم العبارة	معاملات الارتباط
الإيثار النفسي المرتبط بتكوين الفرد وروئيه	١	-٠.٢٠٥	الإيثار النفسي المرتبط بالمحبة العامة والعملية للفرد	١٩	٠.٦٧٢	الإيثار النفسي المرتبط بالمحبة العامة والعملية للفرد	٣٧	٠.٢٧٩
	٢	٠.٠٩١		٢٠	٠.٣٠٤		٣٨	٠.٤٠٨
	٣	٠.١٣٤		٢١	٠.٤٨٤		٣٩	٠.٢١٧
	٤	٠.٢٩٥		٢٢	٠.٧٥٢		٤٠	٠.٦٠٦
	٥	٠.٣٠١		٢٣	٠.٥٧٦		٤١	٠.٤٩٦
	٦	-٠.٢٣٧		٢٤	٠.٣٩٩		٤٢	٠.٨٣٠
	٧	٠.٠٢٠		٢٥	٠.٣١٥		٤٣	٠.٤٠٧
	٨	٠.٢٣٤		٢٦	٠.٢٤٠		٤٤	٠.٦٨١
	٩	-٠.٠٥٣		٢٧	٠.٧٦٨		٤٥	٠.٧٤٧
	١٠	-٠.٠٧١		٢٨	٠.٦٨١		٤٦	٠.٠٤٣
	١١	٠.٠٢٣		٢٩	٠.٤٠٧		٤٧	٠.٢٥٦
	١٢	٠.٠٤٣		٣٠	٠.١٢٨		٤٨	٠.٥٤٥
	١٣	-٠.١٤٠		٣١	٠.٢١٥		٤٩	٠.٥١٧

البيد

عدد العينة ٣٢

صدق أداة الدراسة وثباتها:

قامت الباحثة بالتحقق من صدق أداة الدراسة من خلال:

١- صدق الاتساق الداخلي:

بعد التأكد من الصدق الظاهري لأداة الدراسة قامت الباحثة بتطبيقها ميدانياً وعلى بيانات مجتمع الدراسة قامت الباحثة بحساب معامل الارتباط (بييرسون) لمعرفة الصدق الداخلي لإستباته حيث تم حساب معامل الارتباط (بييرسون) بين درجة كل عبارة من عبارات الإستباتية بالدرجة الكلية للمحور الذي تنتمي إليه العبارة ويتضح ذلك من خلال الجداول التالية والتي توضح ارتباط المحور مع عباراته

٢- التحقق من الشروط المبكرومتربة للمقياس على عينة الدراسة:

أ- الصدق عن مقياس التتمُّر المدرسي:

جدول (١) قياس صدق مقياس التتمُّر الدراسي لكل عبارة ..

البيد	رقم العبارة	معاملات الارتباط	البيد	رقم العبارة	معاملات الارتباط
التتمُّر اللغوي	٢	٠.٤٥١	التتمُّر اللغوي	٢٦	٠.٥٦٣
	٣	٠.٤٩٢		٢٧	٠.٢٧٩
	٦	٠.٣٩٠		٣٥	٠.٣٧٤
	٩	-٠.٠٩٣		٣٨	٠.٥٧٣
	١٠	-٠.١٠٩		٦	-٠.١١١
	١٥	٠.٤٧٤		١١	٠.١٦٤
	٣١	٠.٥٨٥		١٣	٠.٣٤١
				٨	٠.٢٨٥
				١٤	٠.٠١٨
				١٨	٠.١٠٥
				٢٥	٠.٧٩٩

• نمط التتمُّر الأكثر شيوعاً لدى الذكور

جدول(١): قياس نمط التتمُّر الدراسي الأكثر شيوعاً لدى الذكور.

النمط	النسبة المئوية
التتمُّر اللغوي	٤.٣١
التتمُّر الجسدي	٣.٩٤
التتمُّر الاجتماعي	٤.١٤
التتمُّر على الممتلكات	٤.٤٩
تتمُّر الشكل الجسدي	٤.٦٠
المجموع	٢١.٤٨

يمكن مقارنة المتوسط الحسابي النسبي للذكور الكلي لإيجاد المقياس الذي يساوي (٤.٦٠) لمعرفة أعلى مقياس تتمر مدرسي تأثير في الطلاب ويتضح انه (تتمُّر الشكل الجسدي)

• نمط التتمُّر الأكثر شيوعاً لدى الإناث

جدول(٢): قياس نمط التتمُّر الدراسي الأكثر شيوعاً لدى الإناث

النمط	النسبة المئوية
التتمُّر اللغوي	٤.٦٨
التتمُّر الجسدي	٤.٥٩
التتمُّر الاجتماعي	٤.٥١
التتمُّر على الممتلكات	٤.٨٨
تتمُّر الشكل الجسدي	٤.٩٦
المجموع	٢٣.٦٢

يمكن مقارنة المتوسط الحسابي النسبي للإناث الكلي لإيجاد المقياس الذي يساوي (٤.٩٦) لمعرفة أعلى مقياس تتمر مدرسي تأثير في الطلاب ويتضح انه (تتمُّر الشكل الجسدي)

• المتوسط الحسابي النسبي..

- معامل الارتباط (بييرسون) لمعرفة وجود علاقة ارتباط ذات دلالة إحصائية.
- اختبار (ت) لمعرفة الفروق ذات الدلالة الإحصائية لمتوسط درجات متوسمات الذكور والإناث.

• درجة الإيثار النفسي لدى عينة الدراسة.

جدول (٤) : قياس درجة الإيثار النفسي الأكثر شيوعاً.

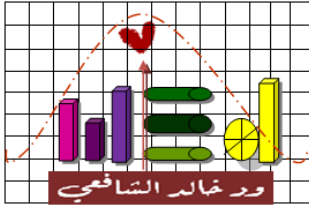
النمط	النسبة المئوية
الإيثار النفسي المرتبط بتكوين الفرد وروئيه	١.٥٤
الإيثار النفسي المرتبط بالحياة العامة والعملية للفرد	٢.٥٧
الإيثار النفسي المرتبط بالحالة المزاجية للفرد	٢.٨٧
الإيثار النفسي المرتبط بالعلاقات الاجتماعية والتفاعل الاجتماعي للفرد	٣.١٨
المجموع	١٠.١٦

يمكن مقارنة المتوسط الحسابي النسبي الكلي لإيجاد المقياس الذي يساوي (٣.١٨) لمعرفة أعلى مقياس من نفسي تأثير في الطلاب ويتضح انه (الإيثار النفسي المرتبط بالعلاقات الاجتماعية والتفاعل الاجتماعي للفرد)

• درجة مقياس التتمُّر الدراسي لدى عينة ..

جدول (٥): قياس درجة التتمُّر الدراسي الأكثر شيوعاً.

النمط	النسبة المئوية
التتمُّر اللغوي	٤.٤٨
التتمُّر الجسدي	٤.٢٥



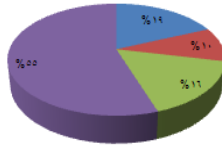
جدول (٨) إمكانية الوصول إلى الإنترنت.

النسبة	التكرار	الإمكانية
١٨.٥%	٤٣	من البيت عن طريق المودم
٩.٩%	٢٣	من جهاز الجوال من خلال اشتراك بخدمات الإنترنت
١٦.٤%	٣٨	عبر الواي فاي
٥٥.١%	١٢٨	جميع ما سبق
١٠٠%	٢٣٢	المجموع

من خلال جدول (٨) يتضح إن أغلب العينة محل الدراسة يستخدمون جميع الإمكانيات المتكورة للوصول إلى الإنترنت بنسبة ٥٥.١% بفرق عالي عن باقي الإمكانيات متصلة ومن ثم البيت عن طريق المودم بنسبة ١٨.٥% .

إمكانية الوصول

جميع ما سبق ■ عبر الواي فاي ■ من جهاز الجوال من خلال اشتراك بخدمات الإنترنت ■ من البيت عن طريق المودم



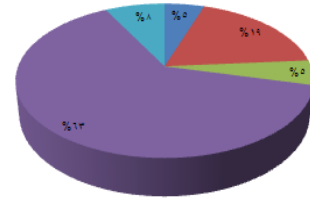
جدول (٧) نوع الجهاز المستخدم.

النسبة	التكرار	الجهاز
٥%	١٢	كمبيوتر مكتبي
١٦%	٤٣	لاب توب
٥%	١٢	أي باد
٦٣%	١٤٧	جوال
٨%	١٨	جميع ما سبق
١٠٠%	٢٣٢	المجموع

يتضح من خلال جدول (٧) إن أغلب نسبة تستخدم الجوال ٦٣% ولديها لاب توب بنسبة ١٦% ومن ثم جميع ما سبق بنسبة ٨% وإي باد وكمبيوتر مكتبي على حد سوا بنسبته ٥% .

الأجهزة

جميع ما سبق ■ جوال ■ أي باد ■ لاب توب ■ كمبيوتر مكتبي



جدول (١٢) مفهومك حول أمن المعلومات .

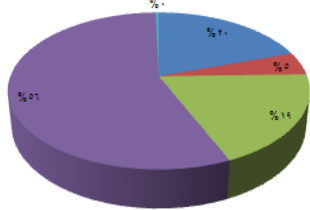
النسبة	التكرار	المفهوم
١٩.٨%	٤٦	حماية الحاسوب من الاختراق
٤.٨%	١١	حماية المعلومات من الضياع من الإجراء غير المرغوب أو الضلعية
١٩%	٤٤	حماية المعلومات في كل مكان توجد فيه
٥٦%	١٣٠	جميع ما سبق
٠.٤%	١	الغري
١٠٠%	٢٣٢	المجموع

*غيري (ذكر فيها حماية من اللقب أو التشهير)

يتضح من جدول (١٢) إن أغلب مفهوم كان لجمعها معا بنسبة ٥٦% ومن ثم حماية الحاسوب من الاختراق بنسبة ١٩.٨% ولديها حماية المعلومات في كل مكان توجد فيه بنسبة ١٩% كأعلى نسب .

المفهوم

حماية المعلومات من الضياع من الإجراء غير المرغوب أو الضلعية ■ حماية الحاسوب من الاختراق ■ حماية المعلومات في كل مكان توجد فيه ■ اخرى



جدول (١١) كيف تعرفت على أمن المعلومات.

النسبة	التكرار	الكيفية
١٧.٧%	٤١	من الإصدقاء
٣١.٥%	٧٣	قرات الإخبار عن أمن المعلومات على مواقع شبكة الإنترنت
١٤.٦%	٣٤	المواقع على شبكة الإنترنت في المجالات المتخصصة
١٠.٣%	٢٤	من الجامعة/المقررات الدراسية
٠.٩%	٢	بورا خاصة في أمن المعلومات
١.٧%	٤	الغري
٧.٧%	١٧٨	المجموع

*غيري (ذكر فيها جميع ما سبق و بسبب انه تخصص ابنة أختها وذكر غيري أيضا قامت بعمل بحث حثه)

من خلال جدول (١١) يتبين إن أغلب نسبة قرأت الإخبار عن أمن المعلومات على مواقع شبكة الإنترنت ٣١.٥% ومن ثم الإصدقاء ١٧.٧%

الكيفية

قرات الإخبار عن أمن المعلومات على مواقع شبكة الإنترنت ■ من الإصدقاء ■ المواقع على شبكة الإنترنت و المجالات المتخصصة ■ بورا خاصة في أمن المعلومات ■ اخرى

